

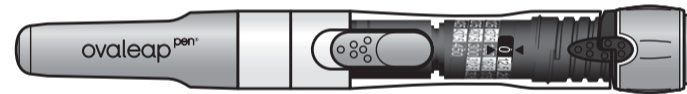
**\*\* Přeneste z posledního sloupce předchozího dne („Zbývající objem náplně Ovaleap“)**

| Datum | Objem náplně Ovaleap | Předepsaná denní dávka (IU/den) | Zbývající objem náplně Ovaleap |
|-------|----------------------|---------------------------------|--------------------------------|
|       | **                   |                                 |                                |
|       |                      |                                 |                                |
|       |                      |                                 |                                |
|       |                      |                                 |                                |
|       |                      |                                 |                                |
|       |                      |                                 |                                |
|       |                      |                                 |                                |
|       |                      |                                 | *                              |

**\* Přeneste do druhého sloupce následujícího dne („Objem náplně Ovaleap“)**

ovaleap<sup>pen</sup><sup>®</sup>

## Használati utasítás

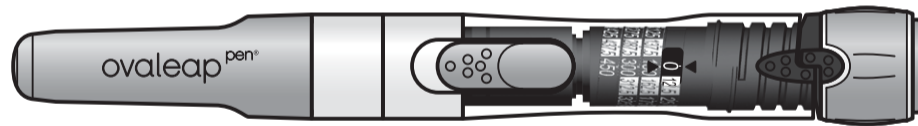


Csak Ovaleap patronokkal használható

### Használati utasítás

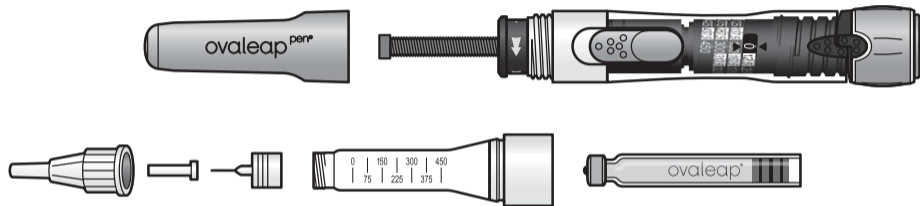
|  |     |  |     |
|--|-----|--|-----|
| A füzet tartalma                             | 116 |  |     |
| 1. Bevezetés                                 | 117 |  |     |
| 2. Az Ovaleap Pen injekciós toll alkatrészei | 118 |  |     |
| 3. Fontos információk                        | 120 |  |     |
| 4. Az Ovaleap Pen injekciós toll tárolása    | 122 |  |     |
| 5. Az Ovaleap Pen injekciós toll használata  | 124 |  |     |
| • Szükséges eszközök                         | 124 |  |     |
| • Felkészülés az injekció beadására          | 125 |  |     |
| • A patron behelyezése                       | 126 |  |     |
|  |     | • Az Ovaleap Pen injekciós toll légtelenítése                | 132 |
|  |     | • Az adag kiválasztása                                       | 135 |
|  |     | • Az injekció beadása  | 136 |
|  |     | • Az injekció beadása utáni teendők                          | 138 |
|  |     | • A megtöltött injekciós toll használata                     | 139 |
|  |     | • A patron kicserélése                                       | 139 |
|  |     | 6. További tájékoztatás                                      | 141 |
|  |     | <b>Kezelési napló</b>  | 142 |
|  |     | 7. A kezelési napló használata                               | 143 |
|  |     | 8. A napi injekciók feljegyzése a kezelési napló hátoldalára | 145 |

Az Ovaleap Pen injekciós toll egy egyszerűen használható precíziós eszköz, amellyel a beteg adhatja be magának a gyógyszert; csak Ovaleap patronokkal való használatra tervezték. Az Ovaleap Pen használata kényelmes módszer az Ovaleap injekciós oldat előre beállított adagjának beadására. Az Ovaleap Pen újrafelhasználható orvostechikai eszköz, amely lehetővé teszi az Ovaleap injekció biztonságos és hatékony beadását.



Az Ovaleap Pen injekciós toll kompatibilis a következő tűkkel:  
Owen Mumford Unifine® Pentips®, 29-es méret, 12 mm.

## 2. Az Ovaleap Pen injekciós toll alkatrészei



Az Ovaleap Pen injekciós toll három különböző hatáserősségű Ovaleap patronnal használható (300 NE/0,5 ml, 450 NE/0,75 ml, és 900 NE/1,5 ml).

A következő patronokkal használható:



300 NE/0,5 ml  
(sötétlila)



450 NE/0,75 ml  
(sötétsárga)



900 NE/1,5 ml  
(világoskék)

**Mielőtt elkezdené használni az Ovaleap Pent, alaposan olvassa végig ezt a füzetet.**

- Tartsa meg ezt a füzetet. Lehet, hogy később újra el kell olvasnia.
- Ha további kérdései merülnek fel, kérdezze meg a kezelését végző egészségügyi szakembert.
- Ez az Ovaleap Pen injekciós toll csak az Ön kezelésére szolgál. Ne adja át senkinek az injekciós tollat.

### 3. Fontos információk

Az Ovaleap Pen injekciós tollat kizárólag Ovaleap patronokkal szabad használni. Fontos, hogy elolvassa az Ovaleap patronhoz mellékelt betegájékoztatót. Mint minden injekciós rendszer esetén, amennyiben ezt elmulasztaná, az nem megfelelő adag beadását eredményezheti.

A hideg gyógyszer beadása kellemetlen érzést okozhat. Ezért ajánlott, hogy az injekció beadása előtt várja meg, amíg a gyógyszer eléri a szobahőmérsékletet.

Az injekció beadása után várjon 10 másodpercet, és csak az után távolítsa el az injekciós tollat a beadás helyéről.

Ne használja az injekciós tollat, ha a patronban található oldatban részecskék láthatók, vagy az oldat zavaros.

A tűt csak közvetlenül az injekció beadása előtt szabad csatlakoztatni.

Az Ovaleap Pen injekciós tollat kizárólag egyetlen személy általi használatra tervezték; nem szabad másokkal megosztva használni.

Az Ovaleap Pent kizárólag a következő tűkkel szabad használni: Owen Mumford Unifine® Pentips®, 29-es méret, 12 mm. Minden tű csak egy injekció beadására szolgál.

Az injekció beadása után minden esetben azonnal távolítsa el a tűt az Ovaleap Penről, és a külső tűvédő kupakba helyezve dobja a hulladékba. Ne használja újra, mert ez fertőzést, vagy az eszköz nem megfelelő működését okozhatja.

A tűegység steril. A tű szennyeződésének elkerülése érdekében felbontás után ne helyezze azt semmilyen felületre, és ne érintse meg a szabaddá váló részeket.

Soha ne akkor válassza ki az adagot, vagy próbálja a hibásan kiválasztott adagot javítani, amikor a tű már a bőrében van. Ez ártalmas lehet, és helytelen adag beadását okozhatja.

Az Ovaleap Pen arra szolgál, hogy a beteg önmagának adja be az Ovaleap injekciót. Ha Ön egy másik személynek ad be injekciót,

legyen nagyon óvatos, amikor a tűt kihúzza a bőrből.

A véletlen tűszúrás fertőző betegségeket terjeszthet.

**Ha nincs patron a patrontartóban, ne válasszon ki adagot, és ne nyomja meg a gyógyszerbeadó gombot, ellenkező esetben az Ovaleap Pen károsodhat.**

**Gyermekektől elzárva tartandó.**

Ajánlott az Ovaleap patronból beadott minden injekciót feljegyezni; lásd a füzet végén található kezelési naplót. Ennek segítségével kiszámíthatja a patronban maradt gyógyszer adagját.

## 4. Az Ovaleap Pen injekciós toll tárolása

Ha az Ovaleap Pen injekciós toll nem tartalmaz Ovaleap patron, 2 °C–40 °C hőmérsékleten tárolható.

Az Ovaleap patron a külső dobozában, hűtőszekrényben (2 °C–8 °C) kell tárolni. Tilos fagyasztani. Fénytől védve tárolandó.

A fel nem használt patron a lejárat ideje eltelte előtt kivehető a hűtőből, és 3 hónapig tárolható hűtés nélkül, legfeljebb 25 °C hőmérsékleten. Ha nem használják fel 3 hónapon belül, el kell dobni.

Ha az Ovaleap Pen injekciós tollba be van töltve egy patron, akkor ugyanolyan módon kell tárolni, mint az Ovaleap patron.

Az Ovaleap patron szeptumának túvel való átszúrása után az injekciós toll a benne lévő patronnal együtt legfeljebb 28 napig tárolható, legfeljebb 25 °C hőmérsékleten. Javasolt a patron átszúrásának dátumát feljegyezni.

Az Ovaleap Pen injekciós tollat mindig úgy kell tárolni és szállítani, hogy az injekciós toll tűje le legyen szerelve. A fénytől való védelem érdekében az injekciós toll kupakját tartsa a tollon.

Az esetleges sérülés elkerülése érdekében az Ovaleap Pent nem szabad úgy tárolni, hogy ki van választva egy adag.

Az Ovaleap Pen tisztításához egy nedves kendővel törölje át a tollat. Nem szabad vízbe meríteni. Az Ovaleap Pen tisztításához ne használjon semmilyen más oldatot, például tisztítószer, fertőtlenítőszer vagy alkoholos törlőkendőt.

## 5. Az Ovaleap Pen injekciós toll használata

A patronokba kisserelt Ovaleap injekciós oldat az Ovaleap Pannel való használatra készült, és szubkután (a bőr alá) kell beadni.

A napi adagot (a naponta beadandó Ovaleap oldat mennyisége NE mértékegységben) az orvosa fogja meghatározni.

A kezelési ciklus során az orvosa meg fogja Önnek mondani, hogy a nap melyik részében a legjobb az injekciót beadnia magának. Igyekezzen minden nap ugyanabban az időpontba beadni magának az injekciót.

Ha Ön Ovaleap-kezelésben részesül, kezelőorvosa javasolhatja, hogy tanulja meg a gyógyszert beadni önmagának.

Az orvosa vagy a szakápoló el fogja mondani Önnek, hogy ezt hogyan kell csinálni. Ne adja be magának az Ovaleap készítményt, ha nem részesült ilyen képzésben.

### **Szükséges eszközök**

Ahhoz, hogy beadja magának az Ovaleap injekciót a bőr alá, a következők szükségesek:

- Az Ovaleap Pen injekciós toll
- Egy Ovaleap patron
- Egy tű (Unifine® Pentips® típusú, a patronhoz van mellékelve)
- Egy alkoholos törlőkendő

### **Felkészülés az injekció beadására**

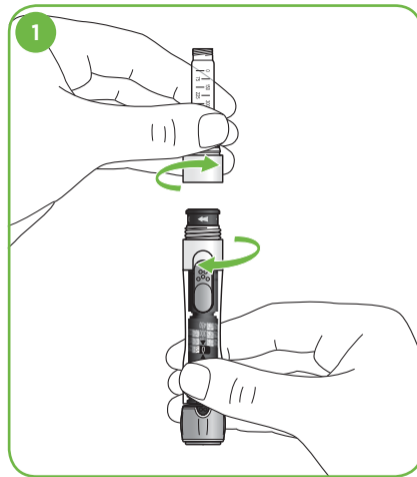
Szereljen össze mindent, amire szüksége lesz, keressen egy tiszta felületet, és oda rakja ki az összes szükséges kelléket (az alkoholos törlőkendőt, az injekciós tollat és a beadásra szolgáló tűt).

A hideg gyógyszer beadása kellemetlen érzést okozhat. Ezért ajánlott, hogy az injekció beadása előtt várja meg, amíg a gyógyszer eléri a szobahőmérsékletet. Ahhoz, hogy kevesebb kellemetlenséget okozzon az injekció, hagyja állni 30 percig, hogy az Ovaleap Pen felmelegedjen szobahőmérsékletre. Ne melegítse az Ovaleap Pent másféle módon (például mikrohullámú sütőben vagy forró vízben).

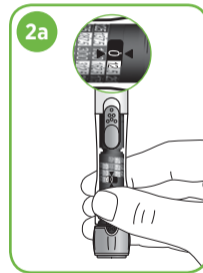
Gondosan mosson kezet. Fontos, hogy a keze és az Ön által használt eszközök a lehető legtisztábbak legyenek.

## A patron behelyezése

1. Húzza le az injekciós toll kupakját, és csavarja le az injekciós toll fő részét a patrontartó részről (1. ábra).

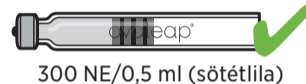


2. Győződjön meg arról, hogy az adagmutató ablakban a „0” szám látható (2a ábra). Ha az ablakban nem a „0” szám látható, nyomja meg az adagkorrekciós gombot; lásd a 2b ábrát.

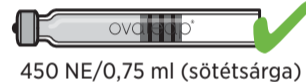


Ha **300 NE/0,5 ml** vagy **450 NE/0,75 ml** patronja van, kövesse az alábbi 3-7. lépést.

Csak a következőkre vonatkozik:



300 NE/0,5 ml (sötétlila)



450 NE/0,75 ml (sötétsárga)

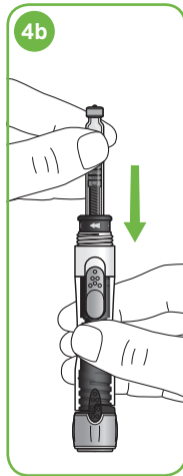
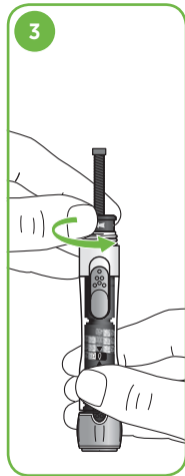
Erre nem vonatkozik, folytassa a 8. lépéssel.



900 NE/1,5 ml (világoskék)

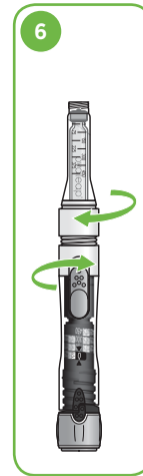
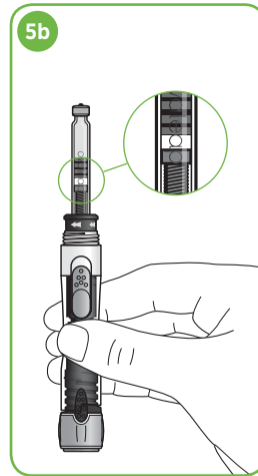
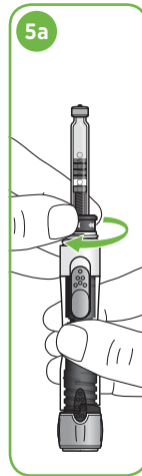
3. A patron behelyezéséhez a belső dugattyúnak teljesen kicsavarozott helyzetben kell lennie. Forgassa a visszaforgató gallért a fehér nyilakkal ellentétes irányban, ütközésig (3. ábra).

4. Az eszközt függőlegesen tartva helyezze a patron a kicsavarozott belső dugattyúra (4a ábra). Ezután nyomja a patron lefelé, amíg a dugattyú nem ütközik (4b ábra).



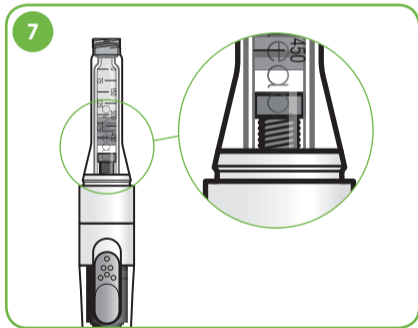
5. Fogja meg az injekciós toll fő részét úgy, hogy a visszaforgató gallérra nyomtatott egyik fehér nyíl az Önhöz legközelebbi részen legyen. Ezután forgassa a visszaforgató gallért a fehér nyílak irányában, amíg a következő fehér nyíl nem kerül az Önhöz legközelebbi részre (5a ábra). Ezután győződjön meg arról, hogy rés látható a dugattyú és a patron dugója között (5b ábra).

6. Csavarja össze erősen a patrontartót és az injekciós toll fő részét (6. ábra).





7. Ellenőrizze, hogy továbbra is rés látható-e a dugattyú és a patron dugója között (7. ábra). Ha nem, ismételje meg az 1-6. lépéseket. E lépés után folytassa a 10. lépéssel.



Ha **900 NE/1,5 ml patronja van**, kövesse az **alábbi 8. és 9. lépést**.

Csak a következőkre vonatkozik:



900 NE/1,5 ml (világoskék)

Ezekre nem vonatkozik, folytassa a 3. lépéssel.

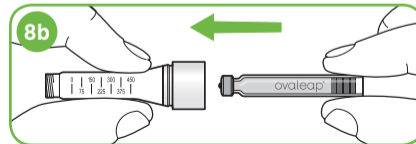
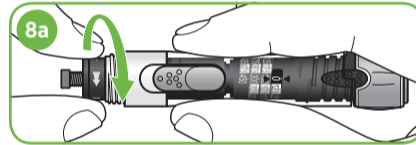


300 NE/0,5 ml (sötétlila)

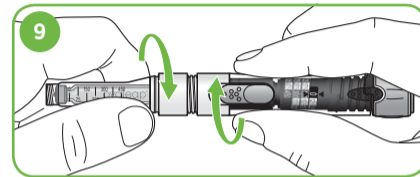


450 NE/0,75 ml (sötétsárga)

8. Győződjön meg arról, hogy a belső dugattyú teljesen vissza van húzva a visszaforgató galléron belülre. Ha nem, a visszahúzásához forgassa a visszaforgató gallért ütközésig a fehér nyílak irányába (8a ábra). Ezután helyezze a patron az üres patronartartóba, a fémkupakkal előre (8b ábra).



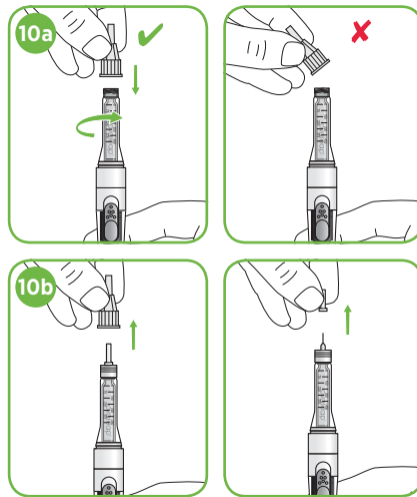
9. Csavarja össze erősen a patronartartót és az injekciós toll főrészét (9. ábra).



## Az Ovaleap Pen injekciós toll légtelenítése

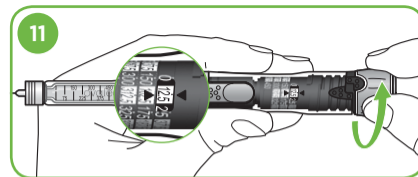
A 10., 11. és 12. lépést el kell végezni minden injekció előtt. Minden egyes injekció előtt szükséges a légtelenítés; minden injekcióhoz új tűt kell használni. Soha ne használjon újra egy tűt.

10. Győződjön meg arról, hogy a tű papír védőcsomagolása sértetlen. Húzza le a papír védőcsomagolást az új tűről. Csavarja az injekciós tollhoz való tűt egyenesen és erősen a patronartóra (10a ábra). Vegye le az injekciós tollhoz való tűről a külső tűvédő kupakot és a belső tűvédőt (10b ábra). Tartsa meg a külső tűvédő kupakot az injekció befejezéséig, mert ezzel kell majd a tűt eltávolítani és a hulladékba dobni.



11. Fontos minden injekció előtt légteleníteni az Ovaleap Pent, hogy kiűzze a tűben és a patronban esetleg jelen lévő összes levegőt, és ellenőrizze a Unifine® Pentips® tű átjárhatóságát.

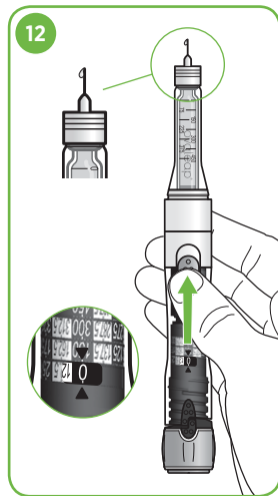
A patron légtelenítéséhez az adagkiválasztón válasszon „2” kattintásnyit (11. ábra). Ha több mint „2” kattintásnyit választott, erősen nyomja meg az adagkiválasztó végén található adagkorrekciós gombot (13b ábra); ez „2” kattintással visszafelé állítja az adagot. Válassza ki újra a feltöltésre való adagot.



12. Tartsa az Ovaleap Pent a tűvel felfelé. Nyomja a gyógyszerbeadó gombot a tű irányába, és tartsa nyomva, amíg az adagmutató ablakban ismét a „0” szám jelenik meg. (12. ábra). Egy kevés folyadéknak kell megjelennie a tű hegyén.

**FONTOS: Ha nem jelenik meg folyadék, ismétlje meg a légtelenítési lépéseket (a 11. lépéssel kezdve) annyiszor, ahányszor szükséges, hogy folyadék jelenjen meg a tű hegyén; lásd a 12. ábrát.**

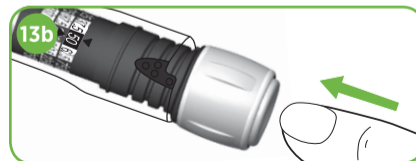
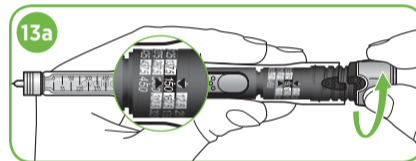
Az Ovaleap Pen készen áll a használatra.



### Az adag kiválasztása

13. Győződjön meg arról, hogy az adagmutató ablakban a „0” szám látható.

Az Ovaleap Pen 12,5 NE lépésenként maximum 450 NE adag beadására alkalmas.



Válassza ki a szükséges adagot. Mindig győződjön meg arról, hogy a megfelelő adag az ablakban középen jelenik meg (13a ábra).

Ha a kelleténél nagyobb adagot választott, erősen nyomja meg az adagkiválasztó végén található adagkorrekciós gombot (13b ábra); ez „2” kattintással visszafelé állítja az adagot. Ha túl sokszor csökkentette az adagot a gomb megnyomásával, egyszerűen újra növelje meg az adagot (13a ábra).

Az adag csökkentéséhez mindig az adagkiválasztó végén található adagkorrekciós gombot használja. **Soha ne próbálja az adagkiválasztót visszafelé forgatni, mert ez az Ovaleap Pen károsodását és helytelen adag beadását okozhatja.**

Az injekció beadása előtt mindig győződjön meg arról, hogy a megfelelő adag az ablakban középen jelenik meg.

## Az injekció beadása

14. Az injekció beadására a legjobb hely a hason a köldök alatti terület, illetve a comb vagy a felkar (14a ábra). Ajánlott minden nap más helyre beadni az injekciót, mert különben a beadási hely fájdalmassá válhat.

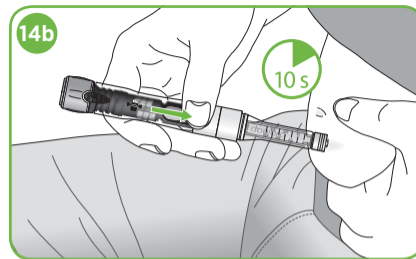
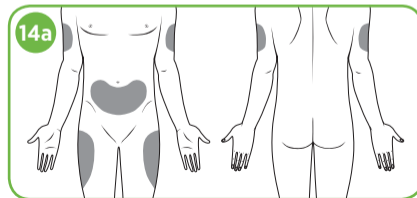
Fertőtlenítsen a bőrt az injekció helyén alkoholos törlőkendővel, majd hagyja megszáradni. Megkönnyítheti az injekció beadását, ha a bőrt összefogja a hüvelykujja és a mutatóujja közé, de nem szorítja össze.

Ne érintse meg a tűt, és ne hagyja, hogy bármihez hozzáérjen.

Szúrja be a tűt egyenesen, teljes hosszúságában a bőrbe, ahogy az orvos

vagy a szakápoló megmutatta. A bőrfelszín és az injekciós toll által bezárt szög ne legyen túl hegyes (legalább 45°-os legyen).

Nyomja a gyógyszerbeadó gombot a tű irányába, és tartsa nyomva, amíg az adagmutató ablakban meg nem jelenik a „0” szám. Ezután számoljon 10-ig (várjon körülbelül 10 másodpercig), mielőtt a tűt kihúzná a bőrből (14b ábra), hogy biztos lehessen abban, hogy az egész adag beadása megtörtént.



### FONTOS

**Ha nem jelenik meg az adagmutató ablakban a „0”, tegye a következőket: Várjon 10 másodpercet, mielőtt kihúzza a tűt a bőrből.**

Nézze meg a kezelési naplójában, hogy van-e elegendő mennyiségű gyógyszer a patronban. Ha nincs, akkor két patronra kell használnia.

Tekintse meg az adagmutató ablakot, és olvassa le a mutató állását, például 37,5 plusz 1 vonal. Ez azt jelenti, hogy ebből a patronból 37,5 plusz 1 vonalnyi mennyiség hiányzik a kívánt adaghoz. Jegyezze fel a hiányzó mennyiséget.

A hiányzó adag beadásához helyezzen be új patronra, és az adagkorrekció gomb segítségével állítsa vissza az adagot „0”-ra.

Az új patron behelyezéséhez vegye le az injekciós tollról a tűt, cserélje ki a patronra, majd légtelenítse az injekciós tollat a 10–12. lépésben található utasításoknak megfelelően.

Ezután válassza ki az előző patronból hiányzó adagot (például 37,5 plusz 1 vonal), és adja be a hiányzó adagot egy másik helyre, a 14. lépésnek megfelelően.

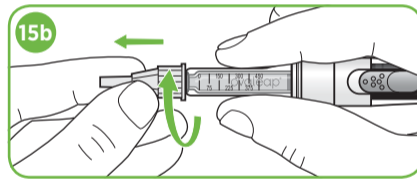
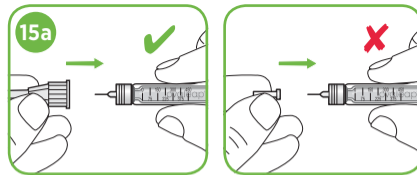
## Információ

Az adagot mutató számok közötti vonalak 6,25 NE mennyiséget jelentenek.



## Az injekció beadása utáni teendők

15. Helyezze vissza a tűre a külső tűvédő kupakot, és csavarja le a tűt. A kisméretű belső kupakot ne helyezze vissza a tűre. Mindig ellenőrizze, hogy az injekciós toll tűje el lett-e távolítva (15a és 15b ábra). Helyezze vissza az Ovaleap Pen kupakját.



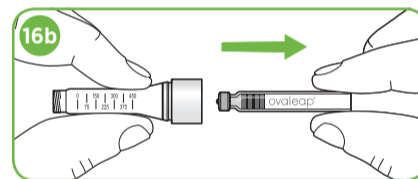
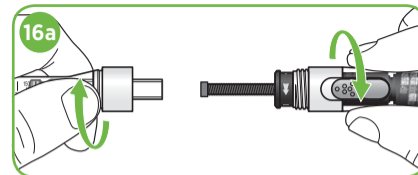
Az injekció után azonnal dobja a hulladékba a használt tűt, gondosan betartva az egészségügyi szakembertől kapott utasításokat, illetve a helyi előírásokat.

## A megtöltött injekciós toll használata

Ha az Ovaleap Penbe be van helyezve a patron, csak a 10. lépéstől (légtelenítés) a 15. lépésig (injekció beadása utáni teendők) terjedő lépéseket kell elvégeznie.

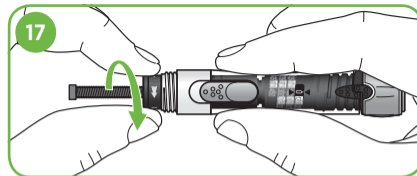
## A patron kicserélése

16. A tű eltávolítása után csavarja le a patrontartót az injekciós toll fő részéről, és vegye ki a patron (16a és 16b ábra).



17. Csavarozza vissza a belső dugattyút a fekete visszaforgató gallér elforgatásával ütközésig (17. ábra). Ügyeljen arra, hogy ne próbálja továbbforgatni a visszaforgató gallért, miután megállt, mert ez károsíthatja az injekciós tollat. Ha az adagmutató ablakban látható adagok száma nem „0”, nyomja meg az adagkorrekciós gombot annyiszor, hogy az ablakban a „0” szám legyen látható.

Ezután folytassa az 1. lépéssel, és helyezze be az új patront.



## 6. További tájékoztatás

Gyártó



Owen Mumford Ltd, Brook Hill,  
Woodstock, Oxford, OX20 1TU, U.K.

Forgalmazó



Teva Pharmaceuticals Europe B.V.,  
Piet Heinkade 107, 1091 GM Amsterdam,  
Hollandia

Az Ovaleap Pen injekciós tollat részletesen ellenőrizték, és megfelel az ISO 11608-1 szabvány pontossági előírásainak.

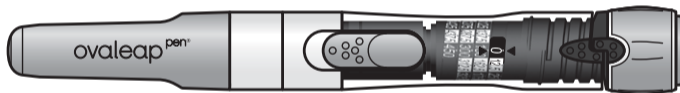
Minden védjegy be van jegyezve.

Utolsó változtatás: 2015. December.  
(2.0-s verzió)

000397/03

267111.03-ESPTCZHUSKSI

## Ovaleap kezelési napló



Csak Ovaleap patronokkal használható

## 7. A kezelési napló használata

Az első injekciótól kezdve használja az Ovaleap kezelési naplóját (a példát lásd a lap túloldalán) a következőképpen:

- A. Jegyezze fel az Ovaleap patron tartalmát. Ez 300, 450 vagy 900 NE lehet attól függően, hogy az orvosa mit írt fel Önnek.
- B. Jegyezze fel, hogy mennyi az Önnek rendelt napi adag.
- C. Vonja ki az 1. napi adagot az Ön Ovaleap patronja tartalmából (300, 450 vagy 900 NE). Ezzel megkapja az Ovaleap patronban megmaradt mennyiséget. Az 1. nap után folytassa a napi injekciók

feljegyzését az Ovaleap kezelési naplóba a következőképp:

- D. Az 1. napon az „Ovaleap patronban megmaradt mennyiség” mezőben feljegyzett számot írja be a 2. naphoz tartozó „Ovaleap patron tartalma” mezőbe.
- E. A D lépésben feljegyzett „Ovaleap patron tartalma” értékből vonja ki a 2. napon beadott adagot. Ezt írja be az „Ovaleap patronban megmaradt mennyiség” mezőbe. Ezt a számot ismét írja be a megfelelő mezőbe.

| Dátum    | Ovaleap patron tartalma | Napi adag (NE/nap) | Ovaleap patronban megmaradt mennyiség |
|----------|-------------------------|--------------------|---------------------------------------|
| nn/hh/éé | 900 (A)                 | 150 (B)            | 750 (C)                               |
| nn/hh/éé | 750 (D)                 | 150                | 600 (E)                               |
| nn/hh/éé | 600                     | 150                | 450                                   |

## 8. A napi injekciók feljegyzése a kezelési napló hátoldalára

Miután feljegyezte az 1. napi injekció adatait, írja az utolsó oszlopban („Ovaleap patronban megmaradt mennyiség”) található számot a 2. nap „Ovaleap patron tartalma” oszlopába. A 2. napon a „Napi adag” oszlopban szereplő értéket vonja le az „Ovaleap patron tartalma” oszlopba írt mennyiségből. Ezt a számot írja az utolsó oszlopba. A következő napokon ismételve meg ugyanezt az eljárást. Ha egy injekció befejezésekor az adagmutató ablakban nem a „0” szám látható, lásd a Használati utasításban a 14. részt.

Megjegyzés: Ügyeljen arra, hogy a patron fel kell használni 28 napon belül, onnantól számítva, hogy a patron először átszúrta egy tű.



| Dátum | Ovaleap patron tartalma | Napi adag (NE/nap) | Ovaleap patronban megmaradt mennyiség |
|-------|-------------------------|--------------------|---------------------------------------|
|       |                         | **                 |                                       |
|       | ▶                       |                    | /                                     |
|       | ▶                       |                    | /                                     |
|       | ▶                       |                    | /                                     |
|       | ▶                       |                    | /                                     |
|       | ▶                       |                    | /                                     |
|       | ▶                       |                    | /                                     |
|       | ▶                       |                    | /                                     |

\* Vigye át a számot a következő nap második oszlopába („Ovaleap patron tartalma”)

\*\* Hozza át a számot az előző nap utolsó oszlopából („Ovaleap patronban megmaradt mennyiség”)

| Dátum | Ovaleap patron tartalma | Napi adag (NE/nap) | Ovaleap patronban megmaradt mennyiség |
|-------|-------------------------|--------------------|---------------------------------------|
|       |                         | **                 |                                       |
|       | ▶                       |                    | /                                     |
|       | ▶                       |                    | /                                     |
|       | ▶                       |                    | /                                     |
|       | ▶                       |                    | /                                     |
|       | ▶                       |                    | /                                     |
|       | ▶                       |                    | /                                     |
|       | ▶                       |                    | /                                     |

\* Vigye át a számot a következő nap második oszlopába („Ovaleap patron tartalma”)



